



**УПРАВЛЕНИЕ ОБРАЗОВАНИЯ**  
АДМИНИСТРАЦИИ СЕРГИЕВО – ПОСАДСКОГО РАЙОНА  
МОСКОВСКОЙ ОБЛАСТИ



*Муниципальное общеобразовательное учреждение  
«Средняя общеобразовательная школа №11»*





*Муниципальное общеобразовательное учреждение  
«Средняя общеобразовательная школа №11»*

**Открытый урок:**  
**« Реки Московской  
области»»»**

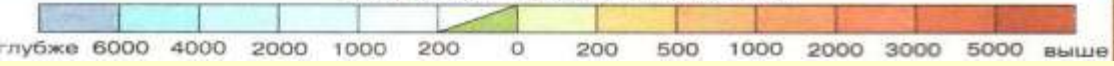
**Учитель географии  
Беляков Дмитрий Валерьевич**

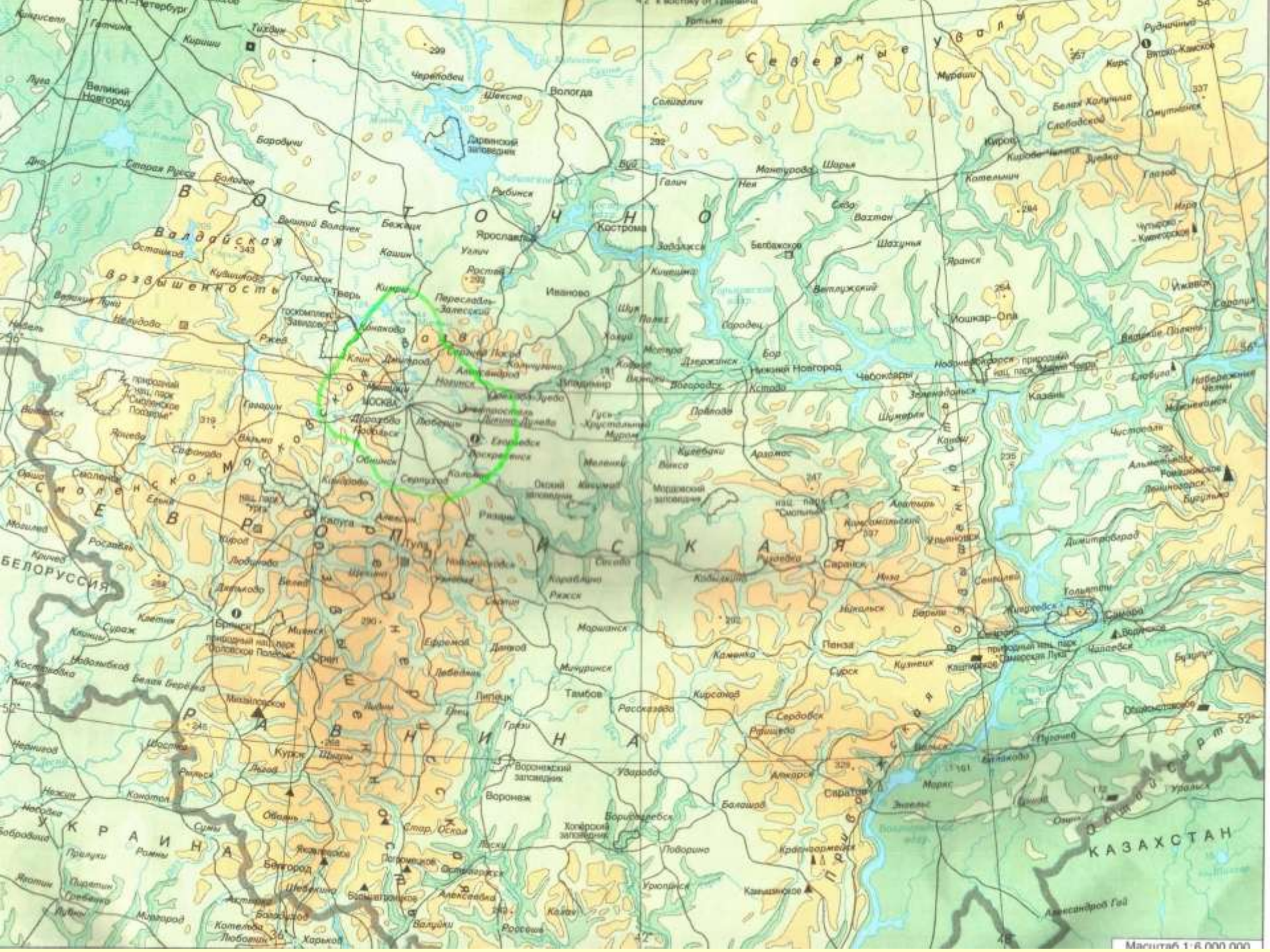
18 декабря 2008г.





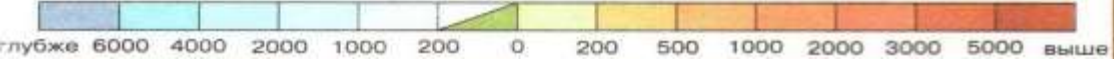
ШКАЛА ГЛУБИН И ВЫСОТ В МЕТРАХ





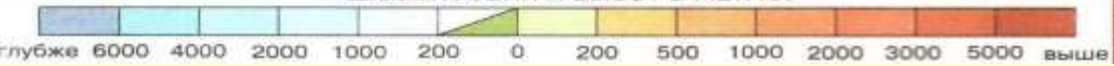


ШКАЛА ГЛУБИН И ВЫСОТ В МЕТРАХ





ШКАЛА ГЛУБИН И ВЫСОТ В МЕТРАХ



## ПРИРОДНЫЕ РАЙОНЫ

- I Верхневолжская низменность
- II Смоленско-Московская возвышенность
- III Москворецко-Окская равнина
- IV Мещерская низменность
- V Заокская равнина

## ЦИФРАМИ НА КАРТЕ ОБОЗНАЧЕНЫ

- 1 Екатерининский канал
- 2 Икшинское водохранилище
- 3 Пестовское водохранилище
- 4 Пяловское водохранилище
- 5 Клязьминское водохранилище
- 6 Пироговское водохранилище
- 7 Химкинское водохранилище
- 8 Тростенское озеро

## ГРАНИЦЫ

- Московской области
- Москвы и подчиненных ее администрации населенных пунктов
- - - Районов Московской области
- Природных районов





## ПРИРОДНЫЕ РАЙОНЫ

- I Верхневолжская низменность
- II Смоленско-Московская возвышенность
- III Москворецко-Окская равнина
- IV Мещерская низменность
- V Заокская равнина

## ЦИФРАМИ НА КАРТЕ ОБОЗНАЧЕНЫ

- 1 Екатерининский канал
- 2 Икшимское водохранилище
- 3 Пестовское водохранилище
- 4 Пяловское водохранилище
- 5 Клязьминское водохранилище
- 6 Пироговское водохранилище
- 7 Химкинское водохранилище
- 8 Тростенское озеро

## ГРАНИЦЫ

- Московской области
- Москвы и подчиненных ее администрации населенных пунктов
- - - Районов Московской области
- Природных районов

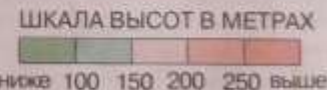


## ПОЛЕЗНЫЕ ИСКОПАЕМЫЕ

- **Пески** строительные, стекольные, силикатные. Добываются в речных долинах, в ложбинах бывших ледниковых потоков, на участках задровых равнин.
- △ **Песчано-гравийные смеси.** Главным районом добычи является Смоленско-Московская возвышенность.
- **Глины** кирпичные, гончарные. Распространены по всей территории области.
- ☒ **Известняк** – белый строительный камень. Добывается в долинах реки Пахры и Москвы-реки.
- **Карбонатные породы** для производства строительного щебня, цемента, известковой муки, для металлургического производства. Распространены в южной половине области, особенно на Москворецко-Окской равнине.
- **Фосфориты**, используемые для производства фосфорных удобрений. Добываются на Мещерской низменности в Воскресенском и Егорьевском районах.
- ☒ **Торф.** Характерен для заболоченных участков низменностей: Верхневолжской и Мещерской.

- Реки
- Каналы
- Озера и водохранилища

· 218 Отметки высот над уровнем моря



Масштаб 1 : 1 800 000

## ПРИРОДНЫЕ РАЙОНЫ

- I Верхневолжская низменность
- II Смоленско-Московская возвышенность
- III Москворецко-Окская равнина
- IV Мещерская низменность
- V Заокская равнина

## ЦИФРАМИ НА КАРТЕ ОБОЗНАЧЕНЫ

- 1 Екатерининский канал
- 2 Икшинское водохранилище
- 3 Пестовское водохранилище
- 4 Пяловское водохранилище
- 5 Клязьминское водохранилище
- 6 Пироговское водохранилище
- 7 Химкинское водохранилище
- 8 Тростенское озеро

## ГРАНИЦЫ

- Московской области
- Москвы и подчиненных ей администрации населенных пунктов
- - Районов Московской области
- Природных районов

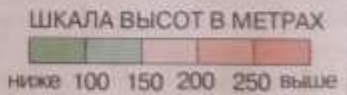


## ПОЛЕЗНЫЕ ИСКОПАЕМЫЕ

- **Пески** строительные, стекольные, силикатные. Добываются в речных долинах, в ложбинах бывших ледниковых потоков, на участках задровых равнин.
- △ **Песчано-гравийные смеси.** Главным районом добычи является Смоленско-Московская возвышенность.
- **Глины** кирпичные, гончарные. Распространены по всей территории области.
- ⊠ **Известняк** – белый строительный камень. Добывается в долинах реки Пахры и Москвы-реки.
- ▨ **Карбонатные породы** для производства строительного щебня, цемента, известковой муки, для металлургического производства. Распространены в южной половине области, особенно на Москворецко-Окской равнине.
- **Фосфориты**, используемые для производства фосфорных удобрений. Добываются на Мещерской низменности в Воскресенском и Егорьевском районах.
- ▨ **Торф.** Характерен для заболоченных участков низменностей: Верхневолжской и Мещерской.

- Реки
- Каналы
- Озера и водохранилища

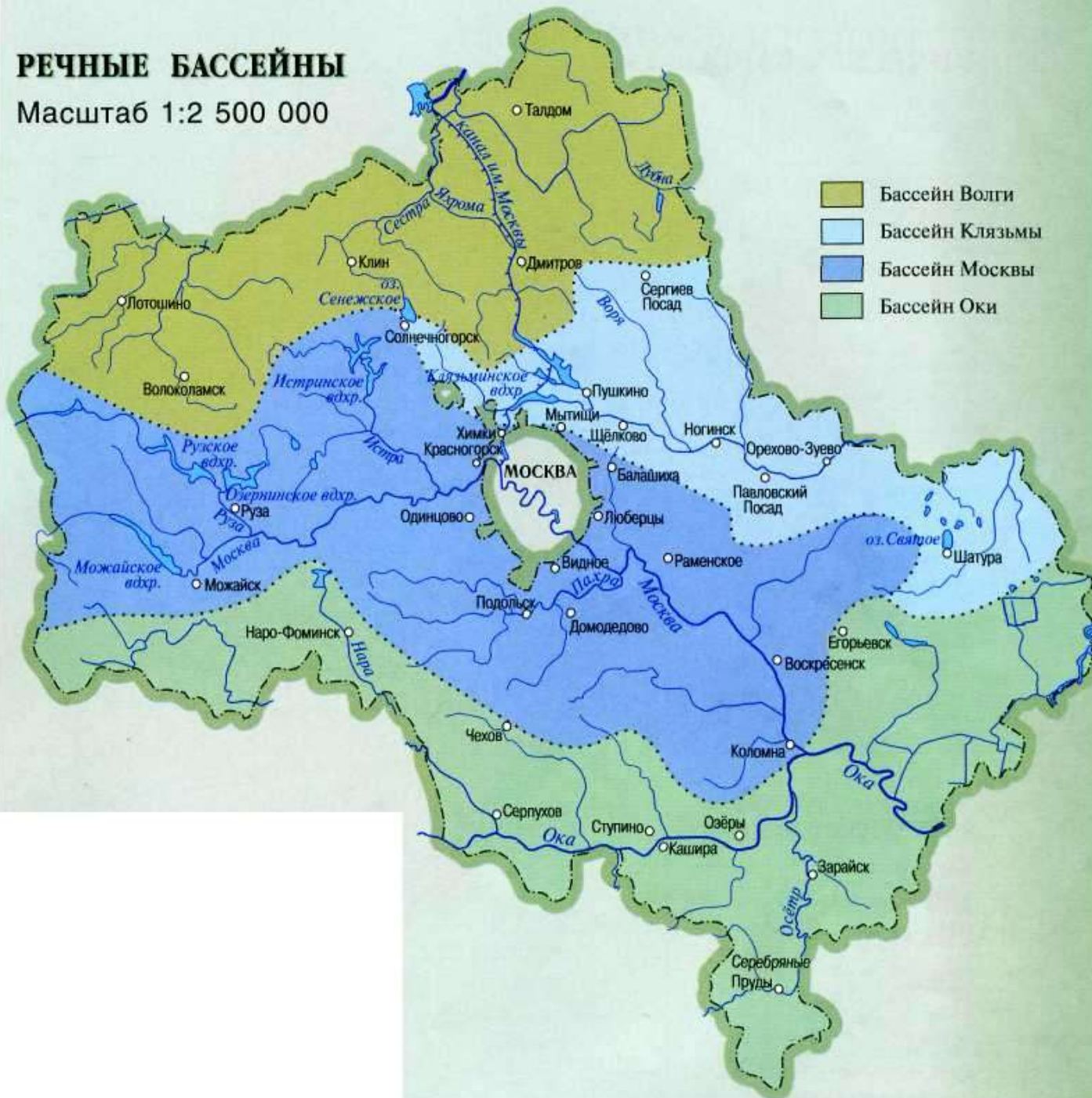
· 218 Отметки высот над уровнем моря



Масштаб 1 : 1 800 000

# РЕЧНЫЕ БАССЕЙНЫ

Масштаб 1:2 500 000





Ока

# Карта реки Ока

## КАРТА РЕКИ ОКИ.

Масштаб

В действительности 1:400 000

0 20 40 60 80 100

Состав Ник. Кудрявцев.

Число при реке в brackets, значенья означают расстояние в верстах отъ Ниж. моря.

Число при раки и прямой, чертотки означают уровень реки в разн. надъ уровнем моря.



Условные знаки.

Города:

■ Сталиный.

○ Публичный.

△ Кладбище.

○ Железнодорожные места.

Дороги:

— Железная.

Истоки лежат на высоте 226 м над уровнем моря. Впадает река в Волгу у

Города Нижнего Новгорода с отметкой устья 63 м

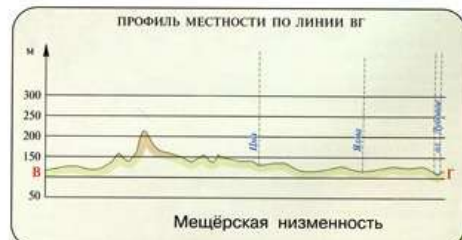
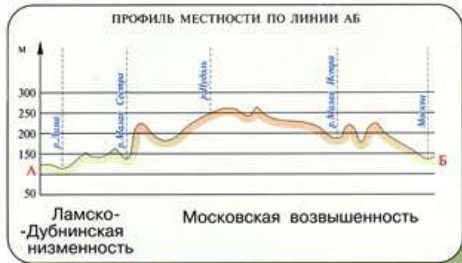
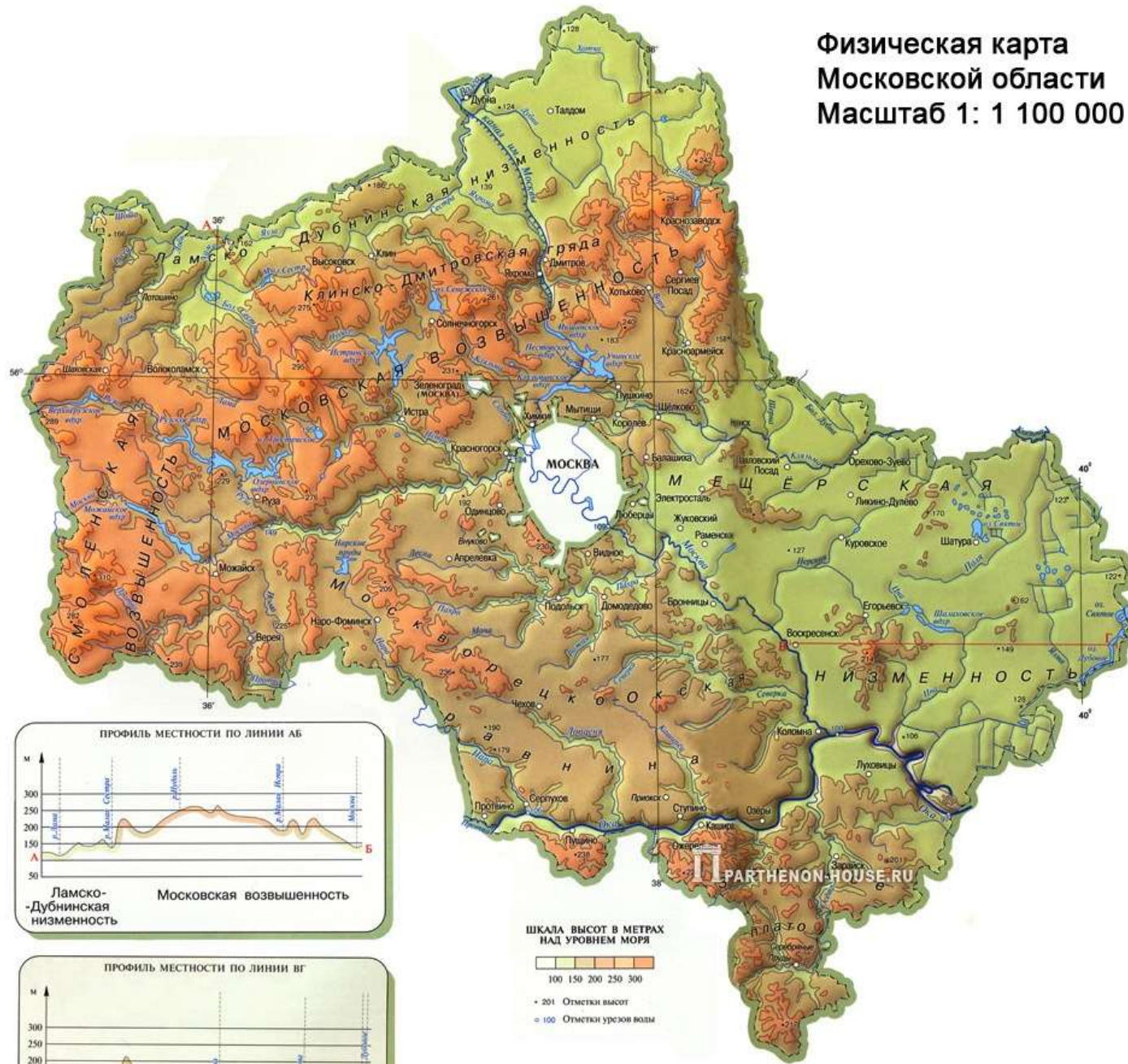
Длина реки 1500км.





По территории области река протекает на протяжении 204км.

# Физическая карта Московской области Масштаб 1: 1 100 000



ШКАЛА ВЫСОТ В МЕТРАХ  
НАД УРОВНЕМ МОРЯ

100 150 200 250 300

• 201 Отметки высот  
○ 100 Отметки урезов воды



Правый берег высокий (до 70 м над рекой)  
Крутой, сильно расчленён оврагами.



# Левый покрыт сосновыми лесами



© 2005 Ерофеев Андрей - [www.veefore.ru](http://www.veefore.ru)



- От Коломны до Слемских Борков долина реки расширяется до 20-30км средняя ширина русла до 800м. Средние многолетние расходы реки у города Каширы 392л/с а норма стока 5,7л/с км.

Источники питания реки: снеговые-60-65% дождевые-20% подземные-15-20% базового стока















СТУШКИНО

Верою сильны, делами славны!



Основан  
в 1939  
году



# Река Москва



Бол. и Мал. Сареево

р. Саминка Подушкино

Масштаб: 1 км = 68 точек





Река Москва – одна из главных в области.

Протяженность 473км.

Речная система реки Москвы включает 1807 рек  
и речек. Общая протяженность  
Водных потоков 8001км.



В верхнем течении р. Москвы имеет широтные направления.

Протекает река среди моренно-холмистого ландшафта с преобладанием елово-сосновых и сосново-еловых, смешанных лесов.



От г.Москвы до Коломны река течет с северо-востока на юго-восток. По правому берегу, произрастают преимущественно смешанные леса из дуба, ели и сосны, а по левому низменному и песчаному берегу произрастают сосняки, или сосновые ельники.



Ледостав на р.Москве устанавливается –  
23-24 ноября, вскрытие происходит  
11 апреля. Продолжительность ледостава – 139-140  
дней. Ледоход длится до 6-7 дней.

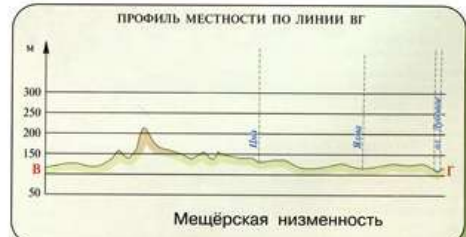
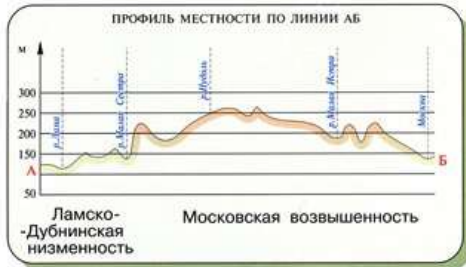
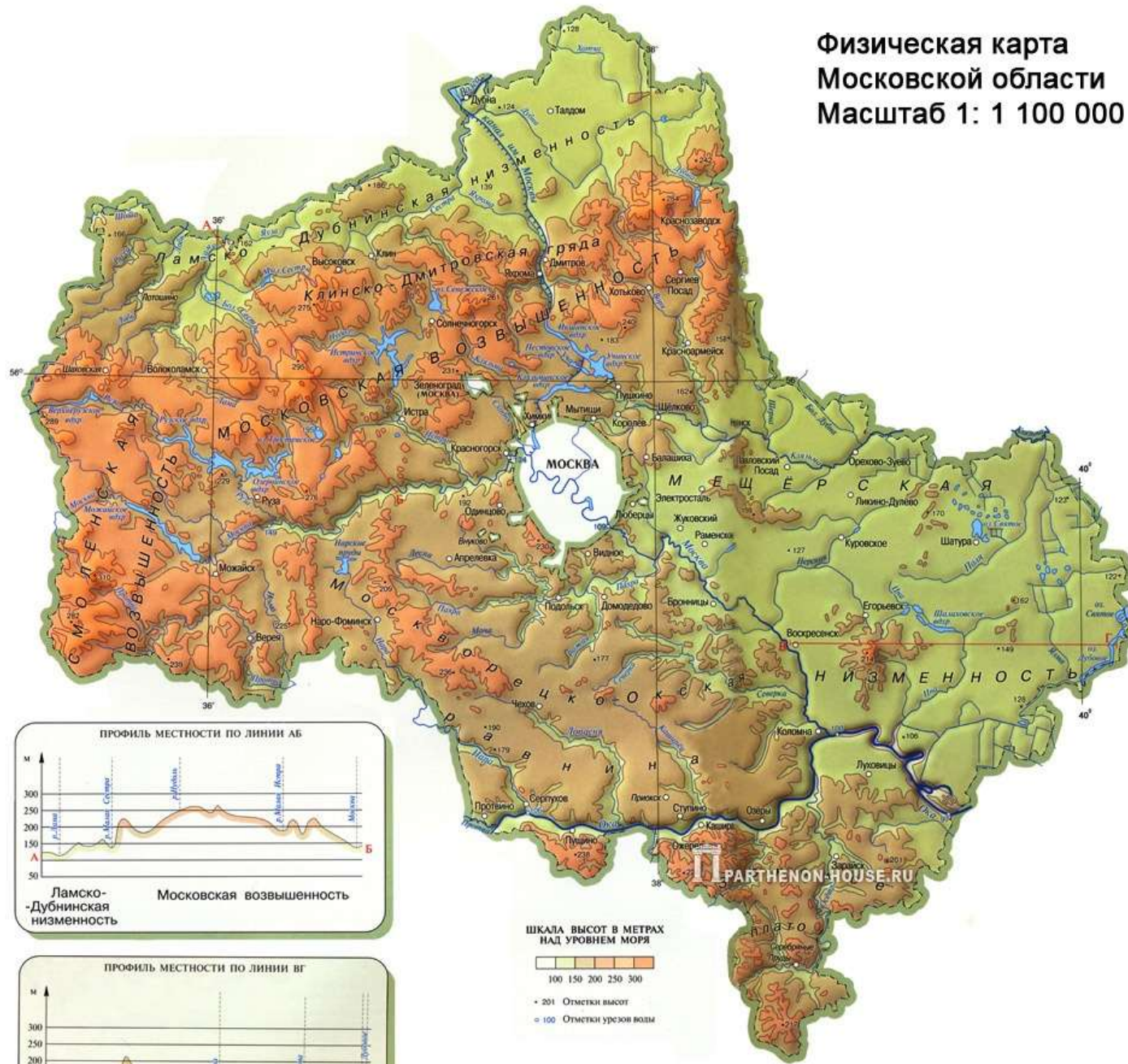


Река сильно зарегулирована, на ней построено 9 плотин. Из них 7 имеют шлюзы для прохождения судов – Перервинская и Карамышевская (в черте города) и 5 плотин ниже города Москвы - Бесединская, Андреевская, Софьинская, Фоустовская, Северская.



© RAmer\_2008

# Физическая карта Московской области Масштаб 1: 1 100 000



ШКАЛА ВЫСОТ В МЕТРАХ  
НАД УРОВНЕМ МОРЯ

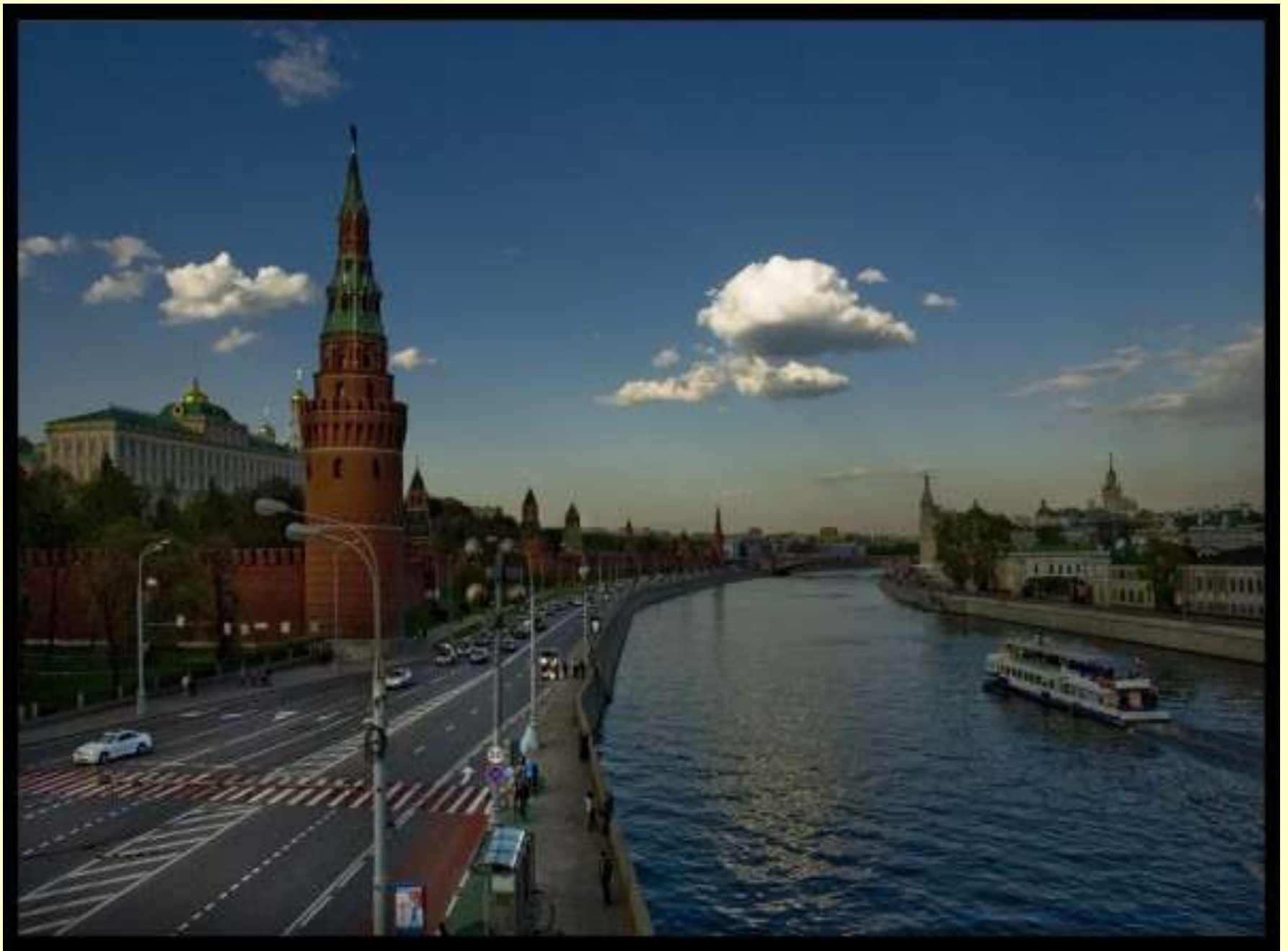
• 201 Отметки высот  
• 100 Отметки урезов воды

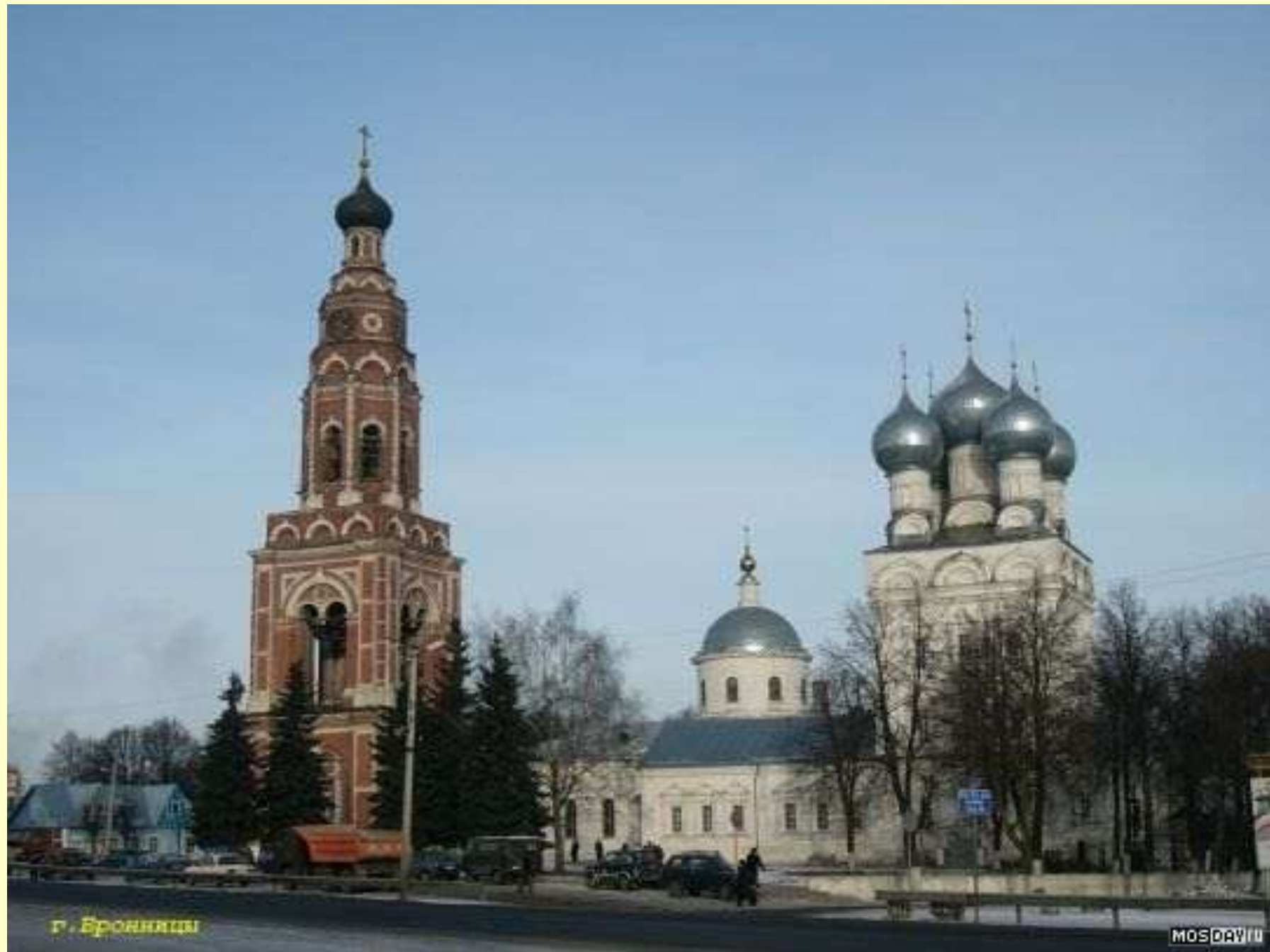
ПАРТНЕРОН-HOUSE.RU











г. Бронницы

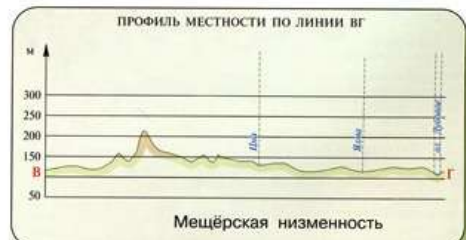
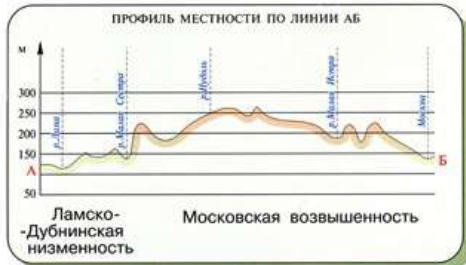
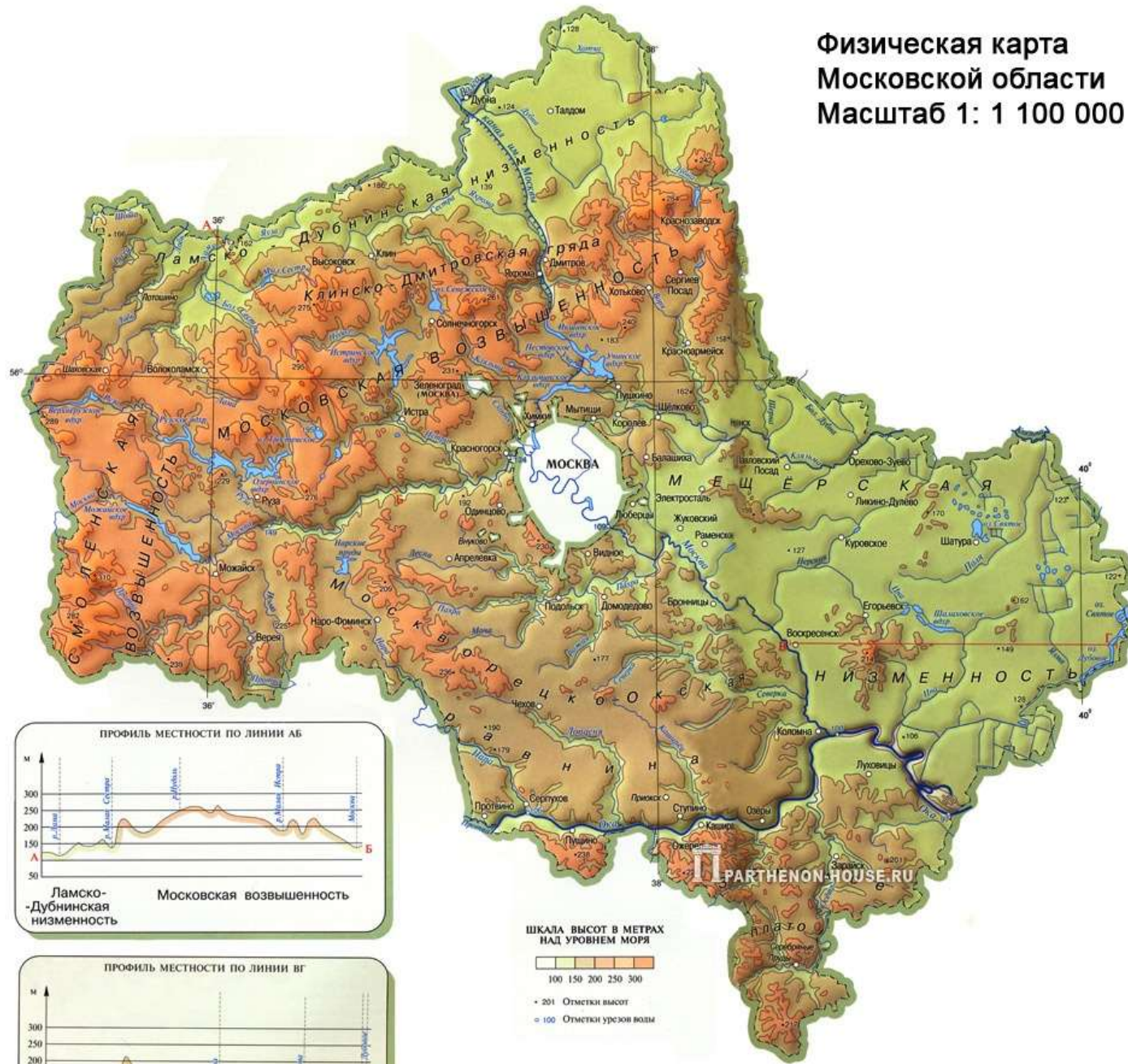
MOSDRIVE



A photograph of a river with a dam structure. The water is turbulent and brownish, indicating sediment. The dam is made of concrete and has a wooden structure on top. The background shows a hazy, overcast sky. The text 'р. Клязьма' is overlaid in the center of the image.

# р. Клязьма

# Физическая карта Московской области Масштаб 1: 1 100 000



ШКАЛА ВЫСОТ В МЕТРАХ  
НАД УРОВНЕМ МОРЯ

100 150 200 250 300

- 201 Отметки высот
- 100 Отметки урезов воды

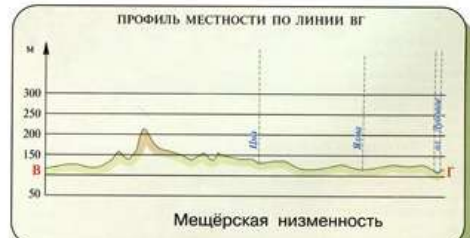
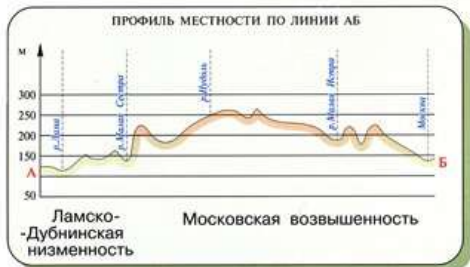
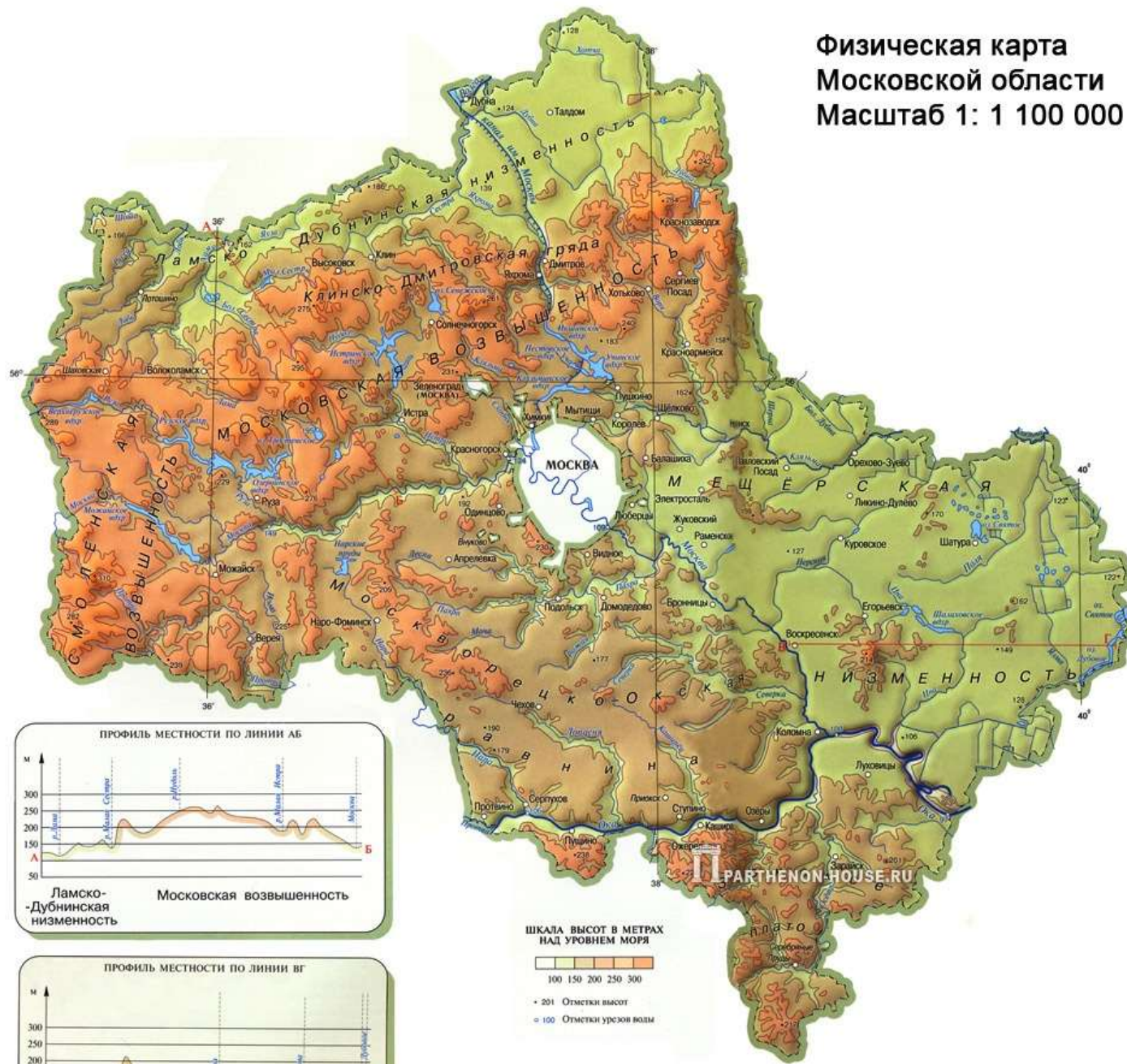
ПАРТЕНОН-ХОУС.РУ

Длина реки 686 км

площадь водосбора 41600 км<sup>2</sup>



# Физическая карта Московской области Масштаб 1: 1 100 000



**ШКАЛА ВЫСОТ В МЕТРАХ  
НАД УРОВНЕМ МОРЯ**

100 150 200 250 300

• 201 Отметки высот  
○ 100 Отметки урезов воды

В пределах области длина реки  
245 км



17.06.2006 15:28





<http://sergio.net.ru>



# Учинское водохранилище



# КНЯЗЬМИНСКОЕ ВОДОУСЛАЖИВАНИЕ























# План описания реки

1. Название реки.
2. Где берет начало.
3. Куда впадает.
4. Целиком или частично протекает по территории области (если частично, то, в каком течении)
5. В каком направлении движется.
6. Через какие природные районы и города проходит.
7. Хозяйственное использование.

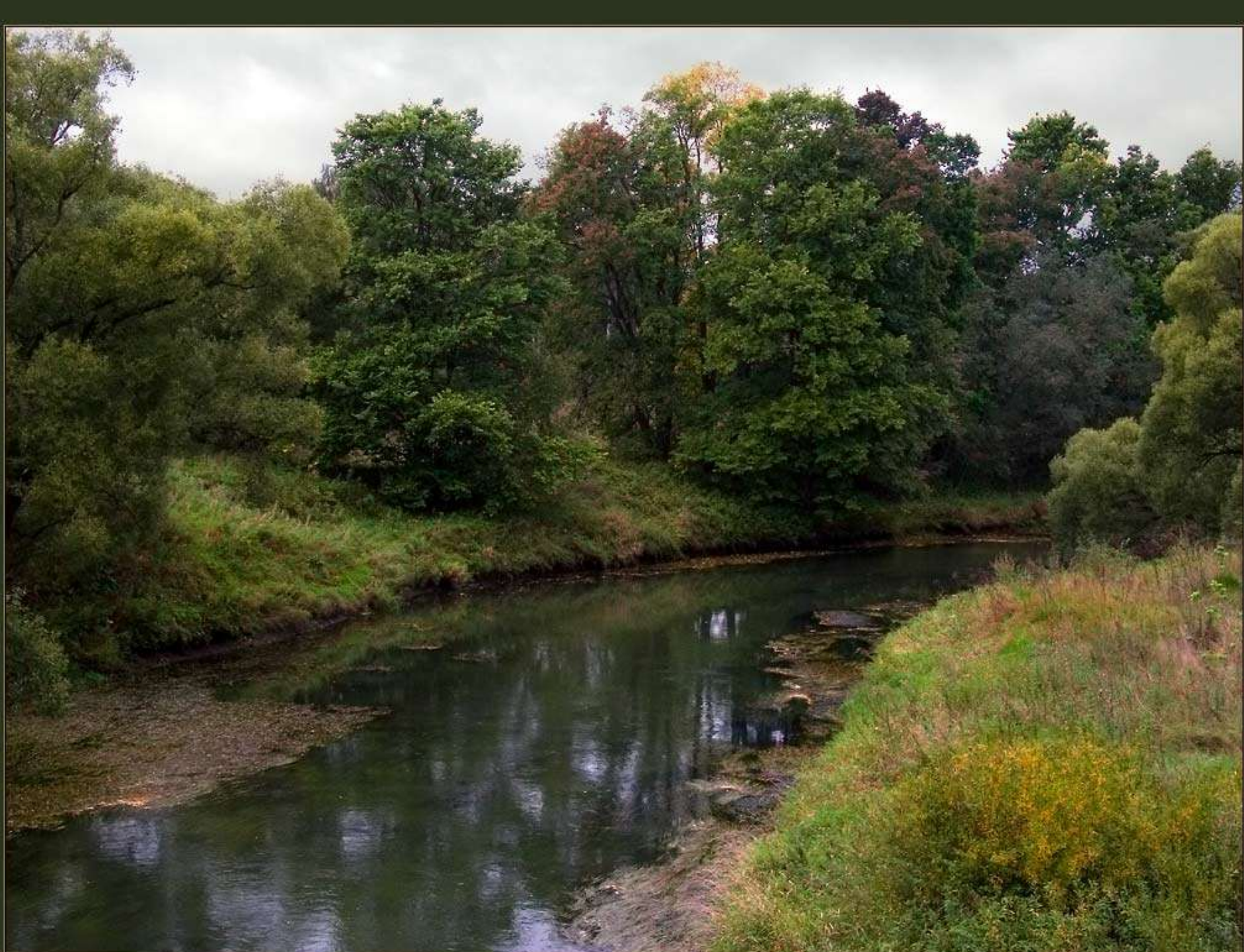


<http://sergio.net.ru>

















Рыболовные дневники — FION.RU







# Вывод по уроку:

Гидрографическая сеть Москвы и Московской области принадлежит бассейну реки Волги. Все реки характеризуются восточно-европейским типом водного режима. По территории Московской области протекают три крупные реки: Ока, Москва, Клязьма.

**Реки и озера  
Сергиево – Посадского  
района**

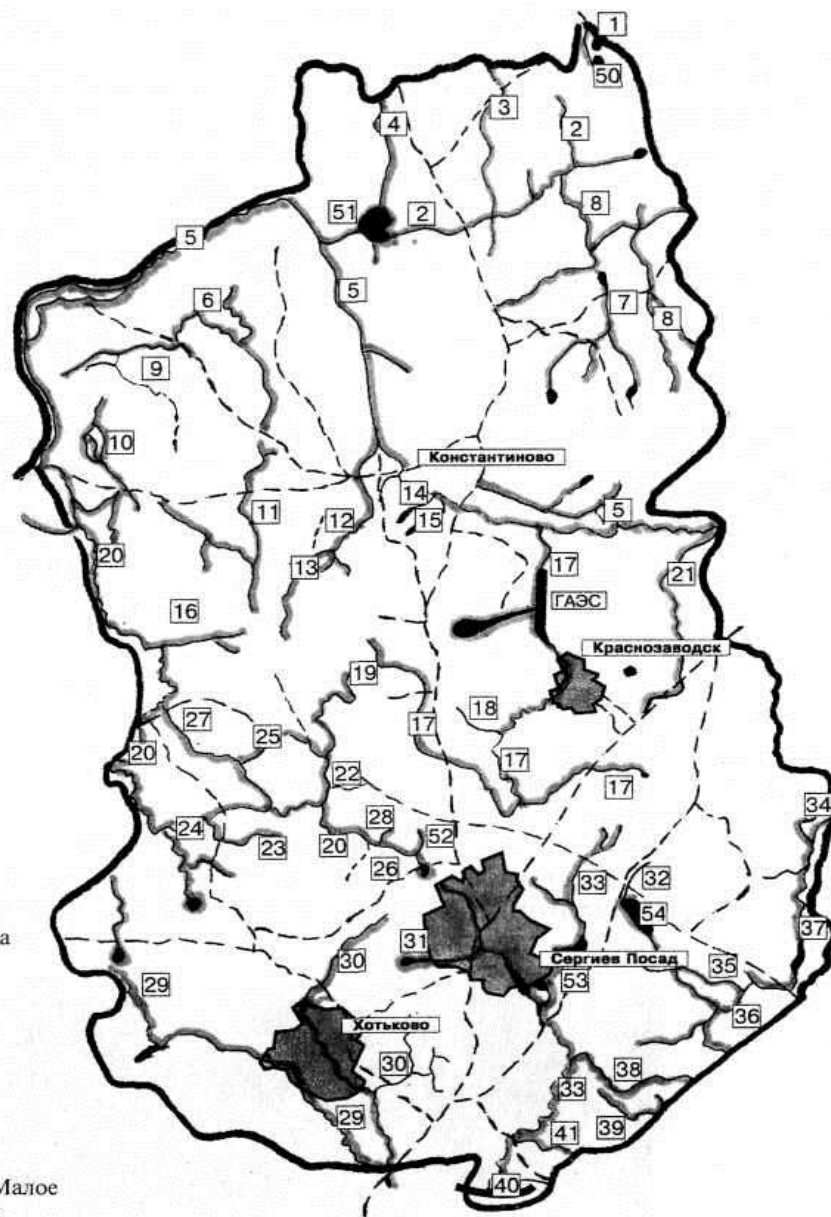
## Схема рек и озер Сергиево-Посадского района

### Реки и ручьи

1. Шуста
2. Сулать
3. Ильменька
4. Пихта
5. Дубна
6. Кубжа
7. Сухмань
8. Курга
9. Корешовка
10. Шибакта
11. Вытравка
12. Гусаринка
13. Перемойка
14. Богач
15. Рохманка
16. Пульмеша
17. Кунья
18. Вокша
19. Киселиха
20. Веля
21. Рассоловка
22. Чисмянка
23. Кирдовка
24. Имбушка
25. Орша
26. Селево
27. Шевыковка
28. Плоско
29. Воря
30. Пажа
31. Кончура
32. Вондига
33. Торгоша
34. Звенигородка
35. Каменка
36. Карповка
37. Молокча
38. Ширенка
39. Мележа
40. Козелка
41. Черемушка

### Озера

50. Большое и Малое Туголянские
51. Заболотское
52. Васильковское
53. Лесное
54. Торбеевское



### Условные обозначения:

- реки, ручьи, озера
- автомобильные дороги

№ п/п	Наименование рек, ручьев	Протяженность		Куда впадает
		Всего	По району	
Бассейн реки Клязьма				
1	Вондига	21	21	р. Молокча
2	Воря	108	40	р. Клязьма
3	Звенигородка	5	5	р. Молокча
4	Каменка	9	9	р. Молокча
5	Карповка	4	4	р. Молокча
6	Козелка	17	11	р. Торгоша
7	Кончура	12	12	р. Торгоша
8	Мележа	30	30	р. Шерна
9	Молокча	77	7	р. Шерна
10	Пажа	30	30	р. Воря
11	Торгоша	42	19	р. Воря
12	Черемушка	6	6	р. Торгоша
13	Ширенка	39	10	р. Мележа

## Бассейн реки Дубна

1	Дубна	167	63	Угличское водохр.
2	Богач	4	4	р. Дубна
3	Веля	66	39	р. Дубна
4	Вокша	4	4	р. Кунья
5	Выгравка	15	15	р. Дубна
6	Гусаренка	16	16	р. Дубна
7	Ильменька	10	10	р. Сулать
8	Имбушка	12	12	р. Веля
9	Кирдовка	11	11	р. Веля
10	Кисе лиха	12	12	р. Чисмянка
11	Коршовка	16	16	р. Дубна
12	Кубжа	20	20	р. Дубна
13	Кунья	46	46	р. Дубна
14	Курга	17	17	р. Сулать
15	Перемойка	13	13	р. Дубна
16	Орша	5	5	р. Веля
17	Пихта	11	11	р. Сулать
18	Плоско	2	2	р. Веля
19	Пульмеша	11	11	р. Веля
20	Россоловка	16	16	р. Дубна
21	Рохманка	8	8	р. Дубна
22	Селево	7	7	р. Веля
23	Сулать	23	23	р. Дубна
24	Сухмань	10	10	р. Сулать
25	Чисмянка	5	5	р. Веля



*Река Шуста*



*Река Курга*



*Река Дубна подо льдом*





*Река Имбушка*



*Река Молокча*



*Река Кончура в центре города*



*Река Торгоша*