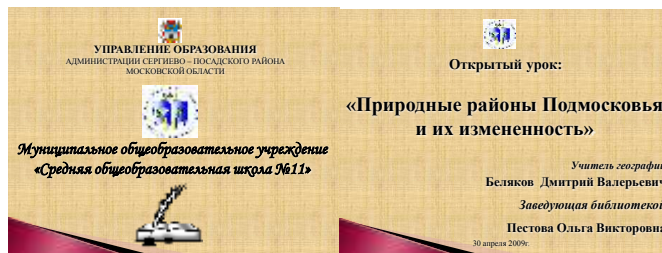


План – конспект урока по курсу «Родное Подмосковье»



Тема: *«Природные районы Подмосковья и их измененность»*

12 мая 2016 года

Цели и задачи урока:

- ✓ **образовательные:** обобщить знания о природе Подмосковья; закрепить представление о природных районах Подмосковья; познакомиться с их ролью в истории и культуре страны; сформировать представление о роли человека в преобразовании природных комплексов Подмосковья; показать необходимость мер по охране природы Московской области; составить прогноз дальнейшего преобразования природы Подмосковья.
- ✓ **развивающие:** закрепить умение работы с картами атласа и сопоставление карт разной тематики; развить творческие способности учащихся, путем выполнения опережающих заданий творческого характера; развить умение составления долгосрочного прогноза развития территории; умения правильно пользоваться источниками информации и краеведческим материалом.
- ✓ **воспитательные:** воспитание чувства патриотизма, любви к своему краю, природе своего края; воспитание чувства ответственности перед коллективом, умение работать в группе; формирование познавательного интереса к предмету, а также к специальной литературе и краеведческому материалу.

Оборудование урока: атласы, учебные материалы, рабочие тетради, мультимедийное обеспечение, краеведческие материалы.

Ход урока

1. Вводная часть. Орг. момент.

Учитель знакомит учащихся с темой, целями и задачами урока, используемыми материалами.

Учитель:

«Сегодня у нас один из последних уроков по курсу «Родное Подмосковье». Тема его не случайна. При изучении каждого раздела мы с вами рассматривали экологическую роль того или иного компонента природы, и сегодня мы поговорим о современном состоянии природы Подмосковья, о том, какие проблемы стоят здесь и какие меры принимаются или необходимо принять в будущем для сохранения уникальной природы для будущих поколений».

2. Выявление опорных знаний.

Учитель:

«В течение года мы с вами вели разговор об особенностях природы Московской области. Какие природные компоненты мы рассмотрели?»

«Какие природные районы расположены на территории Московской области?»



3. Изучение нового.

Учитель:

«Сегодня мы с вами совершим путешествие по территории Московской области, охватив все природные районы. Выясним, чем интересны они с природной точки зрения, какие интересные объекты находятся на их территории. Поговорим об их проблемах и вместе подведем итоги. Результатом нашего путешествия будет заполненная вами таблица. А начальная точка отправления – это наша библиотека. В течение года вы,

собирая материалы к урокам по этому предмету, много раз обращались сюда для составления ответов, подготовке рефератов и презентаций, да и, готовясь к сегодняшнему уроку, вы наверно использовали помощь книг. Итак, в добрый путь».

Библиотекарь:

Глубоко ошибаются те, кто считает, что путешествие начинается с того момента, когда они втиснут свои рюкзаки в узкую дверь отходящего поезда. Нет, поход начинается раньше, значительно раньше, со скрупулезного изучения района путешествия. Собственно говоря, именно с библиотеки, с путешествия по книжным полкам и каталогам и начинается туристский поход. И в этом путешествии тоже есть своя прелесть, и своя романтика.

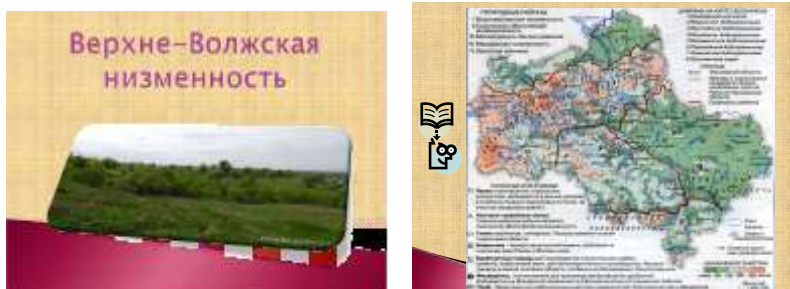
Далее идет презентация «Естественно-научный фонд библиотеки»

В процессе путешествия учащиеся рассматривают по очереди природные районы, заполняя таблицу:

Показатели для сравнения	Верхнее-Волжская низменность	Смоленско-Московская возвышенность	Москворецко-Окская равнина	Мещерская низменность	Заокский район
Характер поверхности	Ровная, сильно заболоченная с медленно текущими реками	Холмы и гряды, расчлененные речными долинами	Волнистый рельеф с расчленением в приречных частях	Песчано-болотная низина с лесистыми всхолмлениями и, со множеством озер, окруженными болотами	Слабо волнистая поверхность, сильно расчлененная оврагами, балками и речными долинами
Растительность	Вторичные мелколиственные леса, первичные еловые леса с примесью широколиственных пород	Елово-мелколиственные, елово-березовые, елово-широколиственные леса, дубравы и сосновые боры	Остатки широколиственных лесов	Сосновые и сосново-широколиственные леса	Остатки дубовых лесов

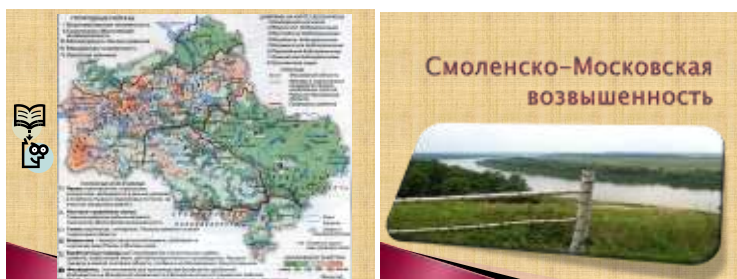
Использование человеком	Добыча торфа, осушение болот, вырубки и посадки, выпас скота, организация отдыха	Вырубка лесов, распашка земель, выпас скота. организация отдыха	Сведение лесов, распашка земель, строительство. добыча известняков	Разработка торфа. строительство. добыча фосфоритов	Сильная распаханность и выпас скота
Степень измененности	Слабая, а в местах добычи торфа средняя	Меняется с запада на восток от слабой до сильной	Средняя и сильная	Сильная вдоль р. Клязьма, железных дорог, в местах добычи полезных ископаемых, в остальных местах - слабая	Сильная

I. Верхневолжская низменность.



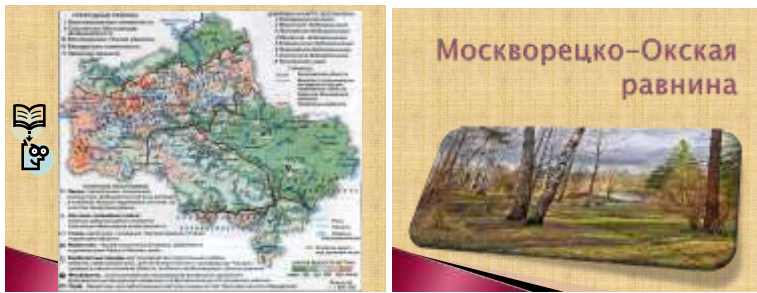
- а) работа учащихся с атласом, заполнение таблицы.
- б) сообщения учащихся о проблемах данного района.
- в) сообщение библиотекаря.

II. Смоленско-Московская возвышенность.



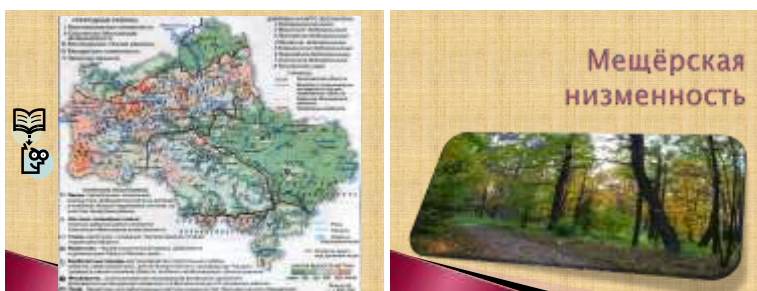
- а) работа учащихся с атласом, заполнение таблицы.
- б) сообщения учащихся о проблемах данного района.
- в) сообщение библиотекаря.

III. Москворецко-Окская равнина.



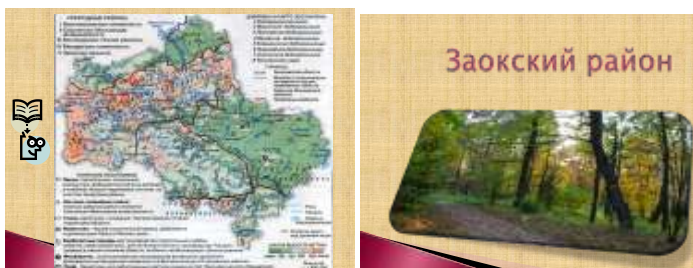
- а) работа учащихся с атласом, заполнение таблицы.
- б) сообщения учащихся о проблемах данного района.
- в) сообщение библиотекаря.

IV. Мещерская низменность.



- а) работа учащихся с атласом, заполнение таблицы.
- б) сообщения учащихся о проблемах данного района.
- в) сообщение библиотекаря.

V. Заокский район.



- а) работа учащихся с атласом, заполнение таблицы.
- б) сообщения учащихся о проблемах данного района.
- в) сообщение библиотекаря.

4. Закрепление материала.

Учитель:

«Таким образом, кто может на основе вышесказанного характеризовать состояние природного комплекса Подмосковья. А что же ожидает наш

родной край в будущем. Наши ребята пофантазировали и постарались представить нам, как будет выглядеть Подмосковье в 3000 году».

Далее следует просмотр презентаций по темам: «Подмосковье – 3000 год» и «Океан или космос».

5. Вывод по уроку.

Учащиеся в процессе фронтальной беседы предлагают меры по сохранению природы Подмосковья.

Завершается урок просмотром слайд-шоу с видами подмосковных пейзажей под музыкальное сопровождение мелодии «Как прекрасен этот мир».

6. Домашнее задание.

ПРИРОДНЫЕ РАЙОНЫ

- I Верхневолжская низменность
- II Смоленско-Московская возвышенность
- III Москворецко-Окская равнина
- IV Мещерская низменность
- V Заокская равнина

ЦИФРАМИ НА КАРТЕ ОБОЗНАЧЕНЫ

- 1 Екатерининский канал
- 2 Икшинское водохранилище
- 3 Пестовское водохранилище
- 4 Пяловское водохранилище
- 5 Клязьминское водохранилище
- 6 Пироговское водохранилище
- 7 Химкинское водохранилище
- 8 Тростенское озеро

ГРАНИЦЫ

- Московской области
- Москвы и подчиненных ее администрации населенных пунктов
- Районов Московской области
- Природных районов



ПОЛЕЗНЫЕ ИСКОПАЕМЫЕ

- **Пески** строительные, стекольные, силикатные. Добываются в речных долинах, в ложбинах бывших ледниковых потоков, на участках задровых равнин.
- △ **Песчано-гравийные смеси.** Главным районом добычи является Смоленско-Московская возвышенность.
- **Глины** кирпичные, гончарные. Распространены по всей территории области.
- ⊗ **Известняк** – белый строительный камень. Добывается в долинах реки Пахры и Москвы-реки.
- ▭ **Карбонатные породы** для производства строительного щебня, цемента, известковой муки, для металлургического производства. Распространены в южной половине области, особенно на Москворецко-Окской равнине.
- ⓘ **Фосфориты**, используемые для производства фосфорных удобрений. Добываются на Мещерской низменности в Воскресенском и Егорьевском районах.
- ▭ **Торф.** Характерен для заболоченных участков низменностей: Верхневолжской и Мещерской.

- Реки
- Каналы
- Озера и водохранилища
- 218 Отметки высот над уровнем моря



Масштаб
1 : 1 800 000

Показатели для сравнения	Верхнее-Волжская низменность	Смоленско-Московская возвышенность	Москворецко-Окская равнина	Мещерская низменность	Заокский район
Характер поверхности					
Растительность					
Использование человеком					
Степень измененности					